



LUNDAGENEALOGEN

Medlemstidning för Lunds släktforskarförening

Nr 1/2023
Årgång 34

Epitafierna berättar en släkthistoria



Ur innehållet i övrigt:

En historia om utedass

Välbesökt Arkivens Dag

Genjägare på Arkivcentrum Syd

Verksamhetsberättelse 2022

Program våren 2023

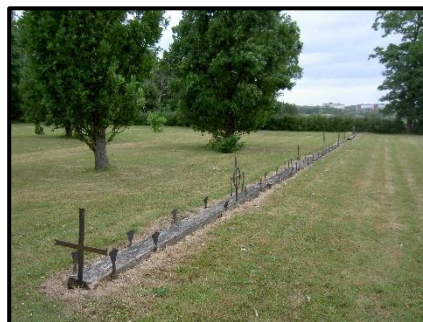
Bilagor:

Kallelse till årsmöte 2023
Inbetalningskort

I Lunds domkyrka finns ett flertal rikt utsmyckade epitafier – begravningsvapen till minne av en släkt eller person. Ett av dem tillhör biskopen Mads Jensen Medelfar (1579–1637). Tillsammans med epitafiet över läkaren Niels Foss och hans hustru Catharina Matthiasdatter, numera placerat i Domkyrkomuseet, berättar det en historia om två släkter som knutits samman.

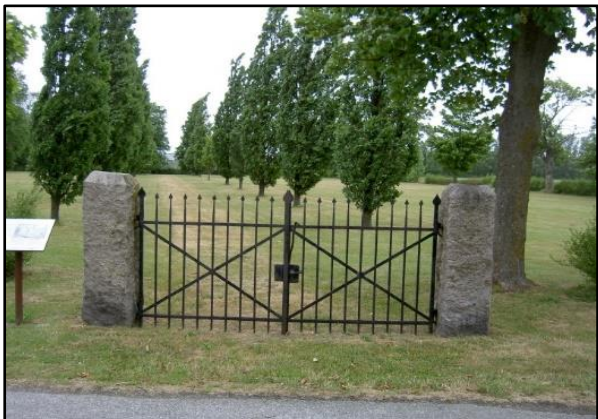
Sankt Lars – en annorlunda begravningsplats

En rad järnbleck med siffor, ett fåtal enkla gravstenar eller ett enkelt järnkors utan namn. På Sankt Lars begravningsplats finns inga praktfulla minnesvårdar. Platsen är snarare ett vittnesbörd över dåtidens syn på de mentalt sjuka, där okunskap och sociala fördomar satte sina spår. Under åren 1895 till 1951 begravdes runt 2000 personer där, personer som vårdats på Sankt Lars hospital.



Namn bland de namnlösa – ett besök på en annorlunda begravningsplats i skymundan

Söder om Lund ligger ett märkligt inslag i landskapet. En bit bortom Hunnerup och östgranne med Flackarps mölla ligger Sankt Lars öde begravningsplats. Den liknar inte någon av Lunds övriga begravningsplatser och inte heller de kyrkogårdar som omger Skånes många lantliga kyrkor. Denna plats, som troligen ytterst få besöker trots att det här vilar ett stort antal människor som lämnat det jordiska livet, är mestadels en stor trädomramad gräsmatta.



Ingången till begravningsplatsen

Ut mot vägen skvallrar en präktig järnsmidesgrind mellan två kraftiga stenstolpar om platsens förflutna som begravningsplats. Bredvid grinden finns en tavla med lång text som berättar något om denna plats. Några korta fakta från denna text: platsen invigdes 11 december 1895; under hospitalets första tid 1879–95 begravdes patienterna på någon av lunds kyrkogårdar. Redan vid invigningen begravdes 21-åriga Jenny Maria Ringström som dött i lungsjuka. Enbart patienter begravdes här och fram till 1951 fick drygt 2000 personer sin sista vila här.



Rad av enkla järnbleck

Flertalet av de som begravdes där har endast uppmärksammats med små järnbleck, med knappt tydbara siffror (journalnummer),

nedstuckna i jorden i långa rader med kort avstånd mellan blecken.

En del har fått lite större men ändå tämligen små textlösa järnkors eller cirkelomfattade kors resta över sig. De som vilar här var lite annorlunda än de flesta andra eller hade mentala sjukdomstillstånd av skilda slag.

Lite mer påkostat, men anonymt



De gravsattas anonymitet gentemot de efterlevande strider mot det som vanliga kyrkogårdar syftar till, nämligen att hedra och bevara minnet av nära och kära avlidna – en plats att komma till. Utformningen av denna begravningsplats vittnar

om dåtidens syn på mentalt sjuka och den skam som anhöriga kunde känna sig drabbade av.

Samtidigt döljs troligen de känslor som många gånger fanns hos efterlevande till föräldrar, barn, systrar och bröder som hamnat på Sankt Lars sjukhus och avlidit där.

Okunskap, sociala fördomar och rent praktiska svårigheter att i vardagslivet förhålla sig till stundom besvärliga personer som man inte riktigt förstod sig på har säkerligen satt sina spår och påverkat synen på anhöriga vid deras frånfalle.

På senare år har begravningsplatsen uppmärksammats i några läsvärda artiklar (se nedan). Där finns dock endast viss beskrivning av det fåtal gravvårdar som, om än i blygsamt format, förtäljer något lite om de begravda.

Vid ett besök på platsen började jag fundera på vad det var som låg bakom att några anhöriga ville ta detta steg att markera och bekosta en minnesvård över en familjemedlem. Finns det någon gemensam nämnare för dessa namngivna? De åtta, av nio, stenar som har kunnat tolkas

redovisas här, med ambitionen att dyka en aning djupare i deras familjeförhållanden. I ett försök att belysa vem eller vilka som kan tänkas ligga bakom tillkomsten av traditionella gravstenar har jag försökt ta reda på vilka efterlevande (mor, far, syskon, make/maka, barn) som då fanns.

Följande gravstenstexter har kunnat läsas:

KAROLINA BORG † 25.5.1932 VILA I FRID KÄRA MOR	J. GISLANDER * 18 4/3 71 † 19 14/8 04 SV. PS. 470 4-5	SISSA JÖNSSON ESERUP * D. 16/7 1830 † D. 13/8 1910 SV. PS. 489 V. 5
OSKAR B. WENDEL * 10/12 1853 † 8/6 1910	MARIA SVENSSON 10-9 1876 19-7 1937	ANNA DAHLQVIST * 25/8 1903 † 12/8 1940
Hilma Ekberg * 1886 † 1945	HARALD FOLLIN * 24/12 1878 † 7/6 1928	

Karolina Larsson, född 6.6.1875 i Slimminge. Dotter till Lars Nilsson (1835 i Genarp-1907), åbo på Kläggeröd 4 Slimminge, och Karin Nilsson (1843 i Dybeck Ö Vemmenhög-1911), gifta 1865. Andra barn: Johanna (1868-1945/6), Anna Maria (1870-), Carolina (1872-1875), Anders (1878-1878), Anders (1879-1946). Karolina gifte sig 1896 i Slimminge med soldaten Per Jönsson Borg (1874 i Blentarp-1952 i Malmö) och flyttade 1897 till Kläggeröd 4 Litt C som husägare. Där föddes sonen Nils Edvin (1900-1972) innan de 1900 flyttade till Skivarp.



Därefter följde en del odokumenterat flyttande och fler barn tillkom: Erik Artur (1907-1965), Karl Emil (1911-1990), Augusta K? (1913-2000). Per var senare noterad som torghandlare. Karolina noterad som sinnessjuk, intagen 1926 från

Södra Åsum till S:t Lars där hon dog. Efterlevande: 2 syskon, make, 4 barn.

Johannes Gislander, född i Bredaryd. Son till Gustaf Olaus Ulriksson Gislander (1832 i Anderstorp Småland-1914) och Christina Jakobsdotter (1836-1922) gifta 1864. Andra barn: Josefa (1865-), Johan Amandus (1873-), Karolina (1875-), Johanna Mathilda (1878-), Oskar Emanuel (1880-), Frans August (1882-1922). Familjen var bosatt på Knorren i Bredaryd. Gustaf, Josefa och Johannes åkte till Amerika där Johannes vistades drygt 5 år (1889-1894). Han noterades som sinnessjuk och intagen vid S:t Lars i juni 1896. Vid sin död kyrkobokförd på Knorren, som tagits över av brodern Frans. Efterlevande: mor, far, 1 syskon.

Sissa Jönsdotter, född i Kyrkheddinge. Dotter till Jöns Nilsson (1799 i Trulstorp-), åbo på Kyrkheddinge 7, och Hanna Larsdotter (1810 i Kyrkheddinge-). De hade även en son Lars (1834-). Sissa anges i husförhörlängden 1881-99 som sinnessjuk. Hon dog ogift som piga, kyrkobokförd i Trulstorp, Esarps socken. Efterlevande: möjligen något syskon?



Oskar Bruno Wendel född 1852(!) i Råda Västergötland. Föräldrarna var Johan Bruno Wendel (1824 i Sachsen-1893 i Mölnlycke) och Lovisa Wilhelmina Augusta Hennig (1825 i Göteborg-1907 i Danderyd). Johan var fabriksföreståndare vid Mölnlycke fabrik, kvarn och såg, som ägdes av Lovisas far, grosshandlare Gustaf Ferdinand Hennig i Göteborg, och blev senare dess ägare.

Andra barn: Johanna Henrietta (1854–1867); Ernst Alfred (1855–1915), ingenjör; Carl Arthur (1857–1940); Louise Adele (1861–1867); Max Richard (1863–1922), köpman. Oskar noteras i husförhörslängden 1888–94 som sinnessvag, skriven på församlingen i Råda, och flyttade 1907 till Göteborg. Han dog ogift, kyrkobokförd i Göteborg Vasa. Det är okänt när han vistades på S:t Lars där han blev begravd. Efterlevande: 3 syskon.

Lite mer familjehistoria: G F Hennig (1786 i Sachsen-1853) kom till Sverige efter ett skeppsbrott på Bohuskusten. Han blev handlande och industrialist och startade 1849 Mölnlycke Wärfveri utanför Göteborg. Han tog 1826 initiativ till Göteborgs Handelsinstitut. Johan Wendel var både systerson och svärson. Han lät som bostad bygga en slottsliknande trävilla, vilken sedan 1908 inrymmer Wendelsbergs folkhögskola.

Maria Lovisa Svensson, född i S:t Petri Malmö. Dotter till trädgårdsmästaren på Rönneholm i Malmö Olof Svensson (1846 i Strövelstorp-1900) och Anna Kristina Peterson (1855 i Malmö-1884). De hade även en son Albert Wilhelm (1881–1882). Familjen flyttade 1878 till Elinelund i Hyllie och 1881 till Bunkeflo 7. Olof gift en andra gång 1888 med Kersti Bengtsson (1860 i Västra Karaby). Hon hade tidigare ett barn fött utom äktenskapet, Hilma Elfrida (1885-). Gemensamma barn: Anna Bettina (1889–1980), John Alvar (1891–1915), Karl Olof (1894–1945), Thure Waldemar (1895–1976), Ida Karolina (1898–1989). Kring sekelskiftet var Maria butiksbiträde. Det är inte känt när hon kom till S:t Lars. Hon dog ogift, kyrkobokförd i Bunkeflo. Efterlevande: 4 halvsyskon.

Anna Carola (Karolina) Dahlqvist, född i Kristianstad. Dotter till snickaren August Leonard Dalqvist (1867 i Kristianstad-1949 i Helsingborg) och Anna Ljungqvist (1865 i Vankiva-1926 i Stoby). Andra barn: Alma Josefina (1890–1919), G... Elisabeth (1891-), Oscar Leonard (1893–1920), Ragnhild Ingeborg (1895–1929), Agnes Olivia (1899–1946), Hilda Gunborg (1902–1927), Elsa Margareta (1904–1904), Greta Kornelia (1907–1918); barnen födda i Vankiva, Norra Vram och Kristianstad. Familjen inflyttad 1903 till Kristianstad från Norra Åsum. Bosatta på Ängslotten 245 och 34 samt Näsbyholms villa. Det noteras oenighet i äktenskapet 1906 och 1908 tycks familjen ha splittrats. Anna Carola kom 1907 som fosterdotter till Lommaryd torp 11 i Vinslöv. Hon flyttade 1921 till Annestad? och bodde troligen i Landskrona till 1919. Hon var senare hembiträde. Det är oklart när hon kom till S:t Lars där hon dog av ”coma diabeticum”, kyrkobokförd på Svarvaren 14 i Lund. Efterlevande: far, 1 syskon.

Hilma Maria Petersson, född 13.4 i Ryssby och dog 22.12 kyrkobokförd i Mellersta Förstaden 125, Västra Skrävlinge som numera ingår i Malmö. Dotter till torparen Peter August Johannesson (1845 i Ryssby-1924) och Ingrid Johansdotter (1851 i Ryssby-1912). Andra barn: Johanna Birgitta (1873–1944), Johan Adolph (1875–1954), Emma Mathilda (1877-), Carl Axel (1883–1956), Eugenia Elisabeth (1889–1954). Hilma gifte sig 1908 i Ryssby med korpral Johan Emil Nilsson Ekberg (1878 i Kristianstad-1966 i Fosie). De flyttade 1909 till Hörby där två barn föddes, Nils Gösta Einar (1910–1997) och Elna Inga Petrea (1911–1976). Familjen flyttade 1913 till Svedala där ytterligare barn föddes 1913, 1915, 1917, 1918 och eventuellt 1920; Johan var då ladufogde. Det anges att Johan erkänt ett utomäktenskapligt faderskap 1913.

Familjen flyttade vidare 1921 till Österlöv, 1925 till Frenninge och 1926 till Östra Kärrstorp. Så långt finns ingen notering om mental ohälsa hos Hilma. Efterlevande: minst fyra syskon, make, minst två barn.



Harald Evald Follin, född i Maria Magdalena i Stockholm och dog på Lunds hospital, men kyrkobokförd i Hedvig Norrköping. Han var ogift och före detta ingenjör. Föräldrarna var kammarskrivare, senare tullkontrollör, Josef Fritz Eugene Follin (1842 i Helsingborg-1907 i Stockholm) och Emilia Fredrika Uggla (1855 i Marstrand-1898 i Norrköping), gifta 1875, bosatta på Björngårdsgatan 16 i Maria Magdalena. Paret skilde sig 1889. Josef omgift 1889 med Ebba Wilhelmina ver Haage (1854 i Jönköping-1923 i Stockholm).

Vid dopet av Harald 1879 noterades närvaro av ett stort antal ståndsmässiga personer: Tullförvaltare och Ridd Frih. E? Uggla, Friherrinna Emilia Uggla, Tullförvaltare och Ridd J. P? Everlöf, Enkefru Fredrique Follin, Ryttmästare Tage Follin, fru Sofia Follin, Ryttmästare och Ridd Gustaf Follin, Fröken Paulina Steffenburg, Kapten Ivan Örtendahl? Fru Erika Bagge, Herr **Werner von Heidenstam**, Fröken Emilia Uggla, Löjtnant Wilh Lilliehöök, Fröken Sigrid Uggla, Tullkontrollör Emil Zimmerman?, Fröken Hilfrid Eriksson, Kapten och Ridd Bertil Lilliehöök, Fröken Ingrid Berg och Fröken Hildegard Aminoff. I kyrkböckerna noteras att Harald är "sinnessjuk" och att han förklarades omyndig 10.5.1915. I olika perioder (troligen bl.a. 1903, 1911, 1915 och 1928) var han intagen på Lunds hospital. Han dog där av "bronchitis acuta". Efterlevande: möjligen något halvsyskon?

Av allt att döma av ovanstående tycks det i vart fall inte ha varit social status som var utslagsgivande, eftersom de som fått en traditionell gravsten kom från vitt skilda samhällsklasser. Motiven kan man bara spekulera om. Några har uppenbarligen haft både ekonomiska resurser och en vilja att hedra den bortgångna med en riktig gravvård.

Nils Mandahl

Källor:

Johnsson Anders, Invandrarna som byggde Sverige, Dialogos Förlag, 2015
Kyrkböcker
Sveriges dödbok

Vidare läsning:

Nathéll Ingrid, De sjuka övergavs ända in i döden, Sydsvenskan, 2007
Gustafsson Lars H och Oldbring Gunnel, Sankt Lars kyrkogård. Helig plats i behov av omsorg, 2018, Lundasamlingen, Lunds stadsbibliotek (kan även nås via internet)
Riving Cecilia, Sankt Lars och Vipeholm – en historia om hopp och förtvivlan. I Lunds historia, del 3. Modern tid. Lunds kommun, 2012.

Utedass - avträde med hjärta

I Lundagenealogen nr 2 2022 berättade jag om att det i Järnvägshuset, på Fjelievägen i Lund, från början fanns utedass till de boende. Jag tänkte nu titta närmare på utedassens historia och ge lite av min ringa, men dock erfarenhet av utedass. Ordet kommer från tyskans das Häuschen (litet hus).

När jag som liten var hos min mormor och morfar i ovannämnda hus på Fjelievägen hade utedassen för länge sedan ersatts av vattenklosetter inne i lägenheterna. Nej, min första kontakt med utedass var i den sommarstuga som min far och hans bröder byggt i Stockamöllan på 1950-talet. På stugans baksida fanns ett inbyggt utedass, på vars sida det fanns en lucka och innanför denna lucka fanns en tunna vari avföringen hamnade. Som på alla andra utedass måste denna tunna tömmas och just här grävdes det en stor djup grop i landet med krusbärs- och hallonbuskar och i denna grop tömdes avträdet. När gropen fyllts igen fick bärbuskarna toppengödning. Jag har aldrig förr eller senare ätit större och godare krusbär och hallon.

Jag tror att många människors första möte med utedass var i någon av alla de stugbyar som växte upp i vårt avlånga land på 1950-talet. Självtillbringade jag många somrar i en av dessa stugbyar på 1970-talet. Den ligger på en ö, Oknön, förbunden med fastlandet med en kort bro, utanför Mönsterås på ostkusten. De första åren fanns utedass och senare blev det toaletter inne i stugorna.

Men vi tar utedassens utveckling lite mer från början. Före 1800-talet fanns det inte utedass utan folk gick helt sonika ut i naturen och satte sig. I städerna satte man sig där det var lämpligt, inte brydde man sig om ifall någon såg en. Men på 1800-talet började man gräva en grop och så gjorde man någon form av sittanordning t.ex. en stång eller en bräda för fötterna. Sittbrädan sattes över en grop eller grävd ränna. Ni som gjort lumpen och legat i bivack har säkert kommit i kontakt med denna form. En grävd ränna och en bräda upphängd mellan två träd i



skogen. När bivacken revs var det bara till att fylla igen rännan och ta bort brädan.

Men det var ju ganska opraktiskt att sitta utomhus i alla väder och göra sina behov. Så därför byggdes det väggar och tak runt brädan och på så sätt föddes utedasset. Sen förfinades detta och brädan ersattes med sittbänk med hål. Dessa hål formades också i olika storlekar för att passa vuxna och barn. Jag har på en gård i Småland sett ett gammalt utedass med hela sex sitthål i olika storlekar.

Min styrelsekollega här i LSF, Marianne Kindgren, berättar i sin bok ”Ett skepp kommer lastat”, om karantänssjukhuset på Käsö i Göteborgs skärgård. Göteborgsläkaren Pehr Dubb, som propagerade för frisk luft och god hygien som ett led i behandlingen, lät bygga vattenklosetter i sjukhuset och en torrklosett för personalen med åtta sittplatser med avlopp ut i sjön.



I de ”moderna” utedassen är det bara ett sitthål, men det var inte helt ovanligt med två sittplatser. Det fanns ju ingen elektricitet på dassen, så därför gick man gärna två och två och uträttade sina behov när det var mörkt eller när vinden ven runt husknuten och snön yrde. Då kunde det vara kusligt att sitta själv på dasset. Men att sitta på dasset en ljummen sommardag med en bok eller tidning och höra regnet smattra på taket kan vara en ren njutning. Vanligt var annars att någon följde med och stod vakt utanför. Som sagt var det ju ingen

lampa utan man tog med sig ett stearinljus eller en fotogenlykta.

I städerna var det vanligt att man hade ”längor” med dass utomhus, eller som på Fjelievägen inomhus. Väggar emellan var tunna, vilket gjorde att här kunde man sitta i varsitt bås och skvallra och berätta hemligheter. Därav namnet hemlighuset. I dessa längor fanns, som i alla andra utedass, tunnor som byttes ut. Det var renhållningsverket som kom och bytte tunnorna och på dessa sattes kraftiga lock som skruvades fast för att inte innehållet skulle spillas ut. Tunnorna lastades sedan på lastbil. Var de sedan tömdes vet jag tyvärr inte. Kanske på något som kallades renovationsinrättning eller på soptippen.

I många fall var dasset sammanbyggt med en gödselstack eller svinstia. Om det var sammanbyggt med det senare fick man vara på sin vakt ifall grisarna blev närgångna. Grisar tycks med fördel äta mänsklig avföring. Men om det nu var farligt om grisarna blev närgångna så var det inget mot den fara som fanns i amerikanska södern. Lukten lockar ju till sig flugor som i sin tur lockar till sig spindlar, bl.a. den för människan farliga svarta änkan, men om någon blivit biten och dödad kan jag inte svara på. Av någon anledning som jag inte riktigt funnit svar på, är varför det ofta fanns en bild av kungen och/eller kungafamiljen på dassväggen. Var det ironi eller ren och skär patriotism?

Om det inte fanns ett riktigt lås med nyckel var det i varje fall en hake eller hasp, på både ut- och insida. Ville man ha riktigt fint på sitt utedass hade man en matta på golvet och ett handfat och tvål för att tvätta händerna.

Utedass fanns, förutom vid sommarstugor, ända fram till mitten av 1960-talet, även i städer. Framöver lär vi bara få se utedass vid sommarstugor dit allmänt avlopp är svårt och dyrt att dra fram. Hur man bygger utedass regleras i Miljöbalken och det krävs tillstånd från den kommunala miljöförvaltningen dvs.

Bildkällor

I författarens ägo: *Utedass i hembygdsparken, Mönsterås samt modern mulltoa*

Digitalt museum: *Interiör av utedass*. Foto: Börje Andersson, Bohusläns museum. [Creative Commons](#) — Erkännande 4.0 Internationell — CC BY 4.0

det behövs bygglov. Sedan den 1 januari 2005 är det förbjudet att lämna organiskt avfall på soptipp så det är upp till ägaren att själv kompostera avfallet. Men i dagens moderna



utedass är det vanligt med s.k. mulltoa där avträdet komposteras direkt vid spolning.

Till sist några rader om toalettpapper som är en relativt ny uppfinning. Någonstans läste jag att innan pappret använde man mossor, löv, gräs eller en träslev, som var till för alla. Ofta tog man fingrarna på vänsterhanden till hjälp, men aldrig den högra eftersom man hälsade med den. Men när det började bli vanligt med tidningar så användes detta papper som toalettpapper, det behövde gnuggas lite för att bli mjukt. Det bästa pappret att använda var den saligt insomnade telefonkatalogens. Det behövde inte gnuggas så mycket.

Bengt Schultz

Släktrationer mellan två epitafier från Lunds domkyrka

Många av de epitafier av trä som uppsattes efter reformationen hade redan i mitten av 1800-talet blivit förstörda av fukt och röta. I föreliggande artikel behandlas två epitafier, som lyckligtvis delvis är gjorda av annat material än trä och därmed har bevarats, samt släktrationer mellan epitafiernas huvud-personer. Dessa är nämligen inte direkt släkt med varandra men via giftermål och gemensamma ättlingar finns det kopplingar dem emellan. Epitafierna har båda funnits i Lunds domkyrka. Den ena finns kvar, men den andra har flyttats till Lunds universitets Historiska museum.

Mads Jensen Medelfar och Niels Foss

Det första epitafiet, som fortfarande finns i kyrkan, är över Mads Jensen Medelfar (även kallad Middelfart) (1579–1637). Han var superintendent i Lund från 1620 till sin död. Superintendent var den formella titeln på biskopar i Danmark efter reformationen. På epitafiet finns Mads Medelfars tredje och sista hustru Mette Vibe (1600–1654) samt barn avbildade.

Det andra epitafiet är över Niels Foss (1588–1645) och hans hustru Karen Matthiasdatter (1605–1664). Niels Foss var provinsialläkare i Lund, och därmed över hela Skåne, från 1623 till 1644.

Då Mads Medelfar och Niels Foss under 14 år verkade samtidigt i den lilla staden Lund (de bodde 250 m från varandra) och tillhörde samma samhällsskikt kände de varandra och umgicks troligen ganska frekvent. Bägge var till exempel med på läkaren, fornforskaren och polyhistorn Ole Worms (1588–1654) trolovning när han i Lund 1630 trolovades med Mads Medelfars dotter Susanne (1613–1637).

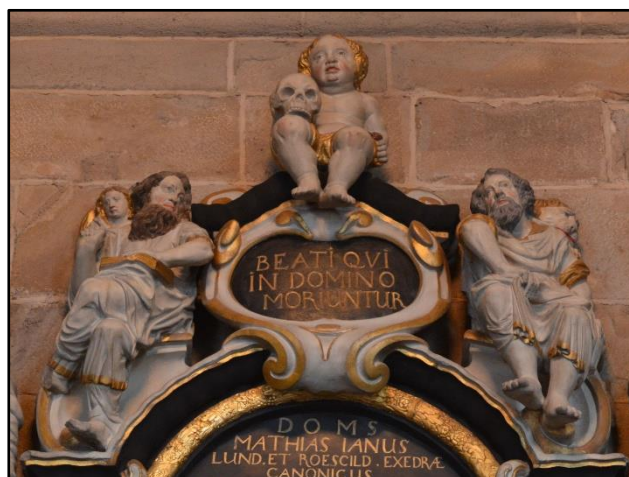
Mads Jensens något ovanliga tillnamn Medelfar kommer från att han föddes i staden Middelfart (vilket också var ett tidigare tillnamn på honom) på Fyns västkust. Niels Foss föddes i Viborg på Jylland, drygt 10 mil norr om Middelfart. Medelfar började på Köpenhamns universitet ungefär 1601 och Foss 1607. Under åren 1606 till 1610 studerade Medelfar i Wittenberg och 1608 kom Foss dit. Foss stannade ett par år i Wittenberg och lämnade staden alltså ungefär samtidigt som Medelfar. Det är då mycket troligt att de lärde känna varandra i Wittenberg.

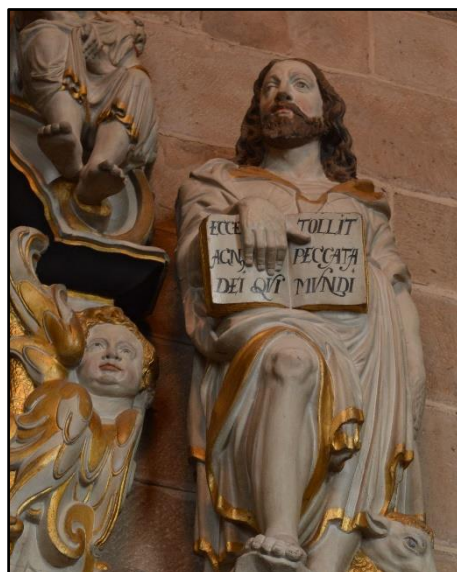
Medelfar åkte tillbaka till Köpenhamn för att där avlägga sin magisterexamen, medan Foss åkte till Heidelberg för sina fortsatta studier. Medan Foss tillbringade de kommande åren fram till 1622 huvudsakligen med studier på kontinenten så påbörjade Medelfar sin prästbana i Danmark redan 1611. År 1620 vigdes Medelfar till biskop i Lund och Foss tillträdde som provinsialläkare i Lund 1623.

Epitafiet över Mads Jensen Medelfar



Mads Jensen Medelfars epitafium, som av Carl Georg Brunius (1792–1869) beskrivs som ”den skönaste minnesvård, som der finnes”, hänger i södra sidoskeppet i Lunds domkyrka. Arkitekten och konsthistorikern Brunius ledde 1833–1859 restaureringen av Lunds domkyrka. I hans verk om Lunds domkyrka finns en beskrivning av epitafiet som är i barockstil med måtten 2,45 m brett och 3,36 m högt.





Skånes biskop'). Samma årtal anger Bror Olsson (1894–1973), bibliotekarie vid Lunds universitetsbibliotek; likaså Wikipedia. Holger Rørdam skrev också: ”I mange Skrifter angives hans [Medelfars] Dødsaar urigtig som 1638. Fejltagelsen er formodentlig opstaaet derved, at Embedet stod længe ledigt efter hans Død, saa hans Efterfølgers, Dr. Peder Vinstrups, Bestalling først er udstedt 26. Marts 1638.” Nu har tydeligen de lærde kommit överens om att 1637 är det riktiga dödsåret.

All text på epitafiet är på latin. I bildtexterna här ges bara den svenska översättningen som är från *Epitafier* och Medelfars valspråk från antikvarien i Lund Ragnar Blomqvists (1901–1983) *Lunds historia*.

Bildtexter till Medelfars epitafium

Huvudtexten lyder:

Herr Mads Jensen, kanik i Lunds och Roskildes domkyrkor, född i Medelfart på Fyn den 25 april 1579, genomgick steg för steg sina studier och nådde högt uppsatta positioner.

År 1603 blev han arbetsam skolrektor
 1604 trosvis präst
 1604 trosvis präst
 1611 vaksam kyrkoherde
 1612 aktad prost
 1614 omtyckt hovpredikant
 1620 biskop i Lunds ärkestift och teologie doktor

Vördnadsvärd

*för sin gudfruktiga fromhet
 för sin snillrika bildning
 för sin utsökta välthighet
 för sin skarpsinniga intelligens
 för sin mäktiga auktoritet
 Hans gudomliga och högsinnade själ lade till sist förtröstansfullt ifrån sig sin ärofulla och hedersamma börda, och den for i salig hädanfärd till det himmelska arvet den 14 maj år 1636.*

Arvingarna fullgjorde sin fromma plikt och lade här hans jordiska kvarlevor.

Observera det felaktiga dödsåret; se Observandum 1 i texten. Epitafiet är författat av Ole Worm och dikten av Willich Wethoff. [Ragnar Blomqvist, *Lunds historia*, del 2 Nyare tiden, Lund, 1978, p. 57].



Observandum 1: Av allt att döma är det på epitafiet angivna dödsåret 1636 för Mads Medelfar felangivet. Den danske prästen och kyrkohistorikern Holger Rørdam (1830–1913) skrev att året 1637 ”Obiit D. Matthias Jani Episcopus Scaniae” (’Dog Dr Mads Jensen,

Bild nr 2

Högst upp, ovanför huvudtexten, står:
Saliga de som dö i Herren.

Bild nr 3

På en tavla (som skall associera till en av Moses stentavlor) till vänster om huvudtexten står:

I Du skall inga andra gudar hava jämte mig.

II Du skall icke missbruka Herrens, din Guds, namn.

III Tänk på sabbatsdagen, så att du helgar den.

IV Hedra din fader och din moder, för att du må länge leva i det land som Herren, din Gud, vill giva dig.

V Du skall icke dräpa.

Bild nr 4

Till höger om huvudtexten håller Kristus, med ett lamm vid sina fötter, ett ”bokuppslag” med texten:

Se Guds lamm,

som är skarpare än svärd.

Bild nr 5

Under huvudtexten finns en oljemålning av Mads Medelfar med familj, bestående av hans tredje hustru Mette Vibe och barn (sju söner och fem döttrar).

Bild nr 6

Under huvudtexten, och under bilden av familjen, står, runt en hand som håller i ett flammande svärd, Medelfars valspråk:

Guds ord är skarpare än svärd.

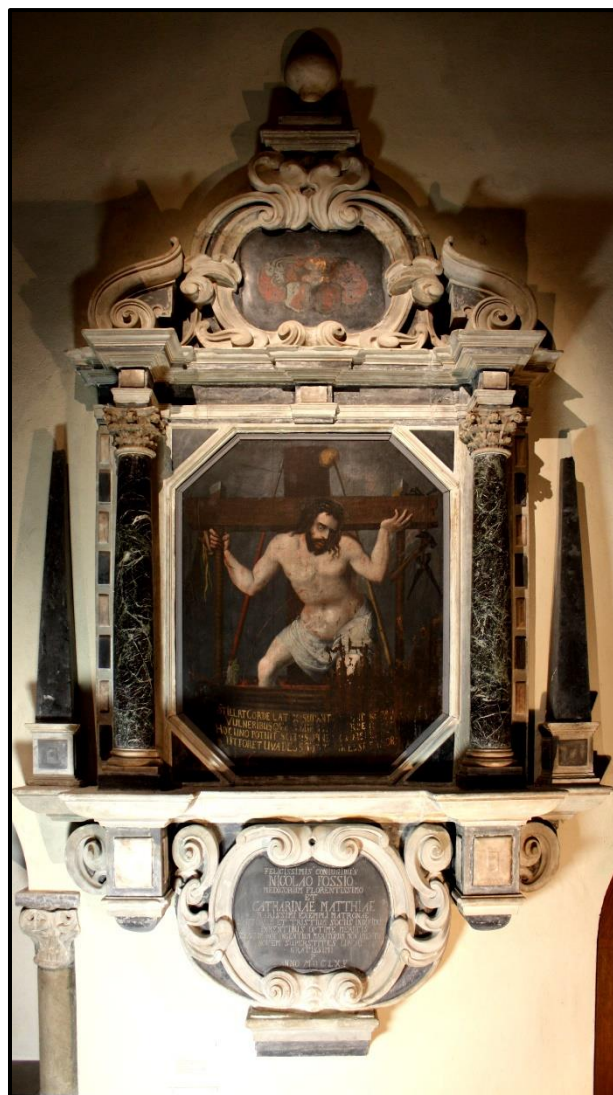
** Fjärde Hebreerbrevet **

Epitafiet över Niels Foss och Karen Matthiasdatter

Ursprungligen stod epitafiet över Niels Foss och Karen Matthiasdatter i Sankt Dionysii kapell på Lunds domkyrkas södra sida. Vid rivningen av kapellet 1812 flyttades epitafiet till ovan aedikulan i norra tvärskeppet. Ungefär 1965 flyttades det vidare till Domkyrkomuseet vid Historiska museet.

Den centrala delen av epitafiet är en trätavla som visar Kristus, i naturlig storlek, i vinpressen. Tavlan har tyvärr tagit stor skada av fukt.

Texten längst ner lyder i översättning (av Bibbi Törngård, Inga Christensen och förf.):



*Över de mycket lyckliga makarna
Niels Foss,
ypperlig läkare,
och
Catharina Matthiasdatter,
mycket sällsynt exemplarisk hustru,
oupplösligt förenade i såväl glädje som sorg,
i högsta grad välförtjänta föräldrar,
uppfördes detta oansenliga men mycket
välförtjänta minnesmärke
av mycket tacksamma
nio överlevande barn,
[frid vare med eder],
år 1665.*

I översättningen har Nicolao översatts med den danska namnformen Niels och Catharinae med den danska dopformen Catharina i stället för den vardagliga danska formen Karen.

De nio överlevande barnen var de av de tio syskonen som fortfarande levde när den siste föräldern dog året före epitafiets tillkomst.

Observandum 2: Niels Foss verkade i Lund under den danska tiden (som varade till 1658), medan epitafiet är daterat 1665, alltså då Skåne var svenskt. Huruvida detta innebar något problem i samband med uppförandet av epitafiet, som alltså måste ha skett tidigast 1665, är för mig okänt. Kanske det finns dokument som rör frågan, men detta har inte undersökts.

Några släktrelationer mellan Mads Medelfar och Niels Foss

I släktdiagrammet på sidan 5 visas några släktrelationer mellan Mads Jensen Medelfar och Niels Foss.

Släktrelation 1: Mads Medelfars dotter Susanne gifte sig 1630 i Lund med Ole Worm. Han hade tidigare varit gift med Dorthe Fincke, dotter till professor Thomas Fincke. Dorthes syster Drude gifte sig 1623 i Köpenhamn med professor Hans Brochmand. Drudes och Hans Brochmands döttrar Bodil och Dorthe gifte sig båda med två söner till Niels Foss: Bodil gifte sig 1656 i Köpenhamn med teologen Matthias Foss och Dorthe gifte sig 1672 med Jacob Foss.

Släktrelation 2: Mads Medelfar och Niels Foss har en gemensam ättling i Hanne Fabricius (1836–1922), sju respektive åtta generationer framåt.

Ulf Ekblad, uffe@ulfekblad.se

Bildkällor

Bild nr 1–6 foto Ulf Ekblad 2022

Bild nr 7: Historiska museet vid Lunds universitet. Epitafiet tillhör Domkyrkomuseet i Lund, inv. nr. DM 122.

Ytterligare läsning

För mer om Niels Foss och hans familj se artikeln av Ulf Ekblad, ”Läkare, professorer och krig i 1600-talets Lund”, *Ale*, Nr 1/2, 2022, pp. 40–57.

Några källor

Blomqvist, Ragnar, *Lunds historia*, del 2 Nyare tiden, Lund, 1978, p. 57.

Brunius, C.G., *Nordens äldsta metropolitankyrka eller historisk och arkitektonisk beskrifning om Lunds domkyrka*, omarbetad och mycket tillökt upplaga med sex planscher, Gleerups förlag, Lund, 1854, pp. 277–279, 287.

Carøe, Kristian, *Den Danske Lægestand 1479–1900*, Gyldendalske Boghandel og Nordisk Forlag, 1909.

Dansk Biografisk Leksikon, Schultz, 1938.

Dansk Biografisk Leksikon, Gyldendal, 1982.

Ekblad, Ulf, ”En släktsammankomst i Lund år 1630”, *Lundagenealogen*, Nr 2, 2021, pp. 4–9. *Epitafier*, Lunds domkyrka, Lund, 1999.

Lunds Stifts Herdaminne, Ser. II, 1 Biskopar och Domkapitel, Arlov, 1980.

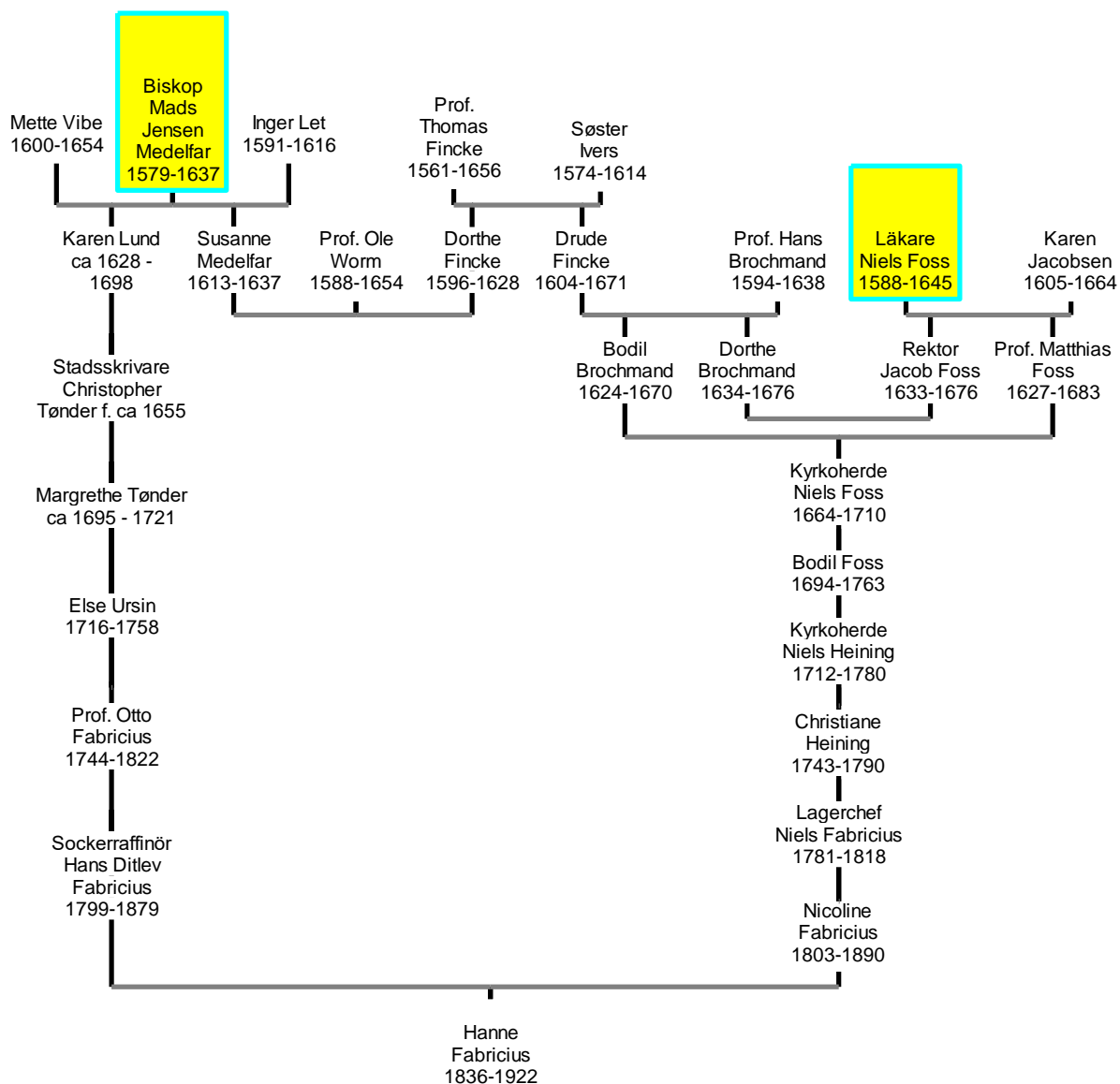
Olsson, Bror, ”Röster från Lunds domkyrkas predikstol”, *Lunds stifts julbok XXXVI*, 1944, pp. 10–36.

Rørørdam, Holger, *Historiske Kildeskrifter*, 2. bind, København, 1875, p. 738.

Rørørdam, Holger, *Kirkehistoriske samlinger*, 4. række, 5. bind, p. 34.

Personalhistorisk Tidsskrift, 1985:2.

Några släktrelationer mellan Mads Jensen Medelfar och Niels Foss



Kommentar: Hanne Fabricius är författarens mormors farmor.

Välbesökt Arkivens dag

Temat Myter och mysterier lockade nära 230 besökare till Arkivcentrum Syd. Förutom utställningar och föredrag bjöds deltagarna på rundvandring i arkiven, bokbord, kortkurs i släktforskning och tipspromenad.

Först ut bland föredragen var Per Gustavssons livfulla skildring av myter och sägner. Vad står begreppen för? Vad är sant och vad är falskt? Och varför berättar vi gamla folkliga sägner idag? Många av dem förklarar olika fenomen som våra förfäder hade svårt att begripa och förstå utifrån sin vardagliga föreställningsvärld, som historier om bortbytingar, skogsrået eller bäckahästen.

Andra innehåller en kärna av sanning och kan handla om verkliga personer som Olof Brock i Landskrona, Fru Santesson i Stora Bernstorp och historien om Rövarekulan. I många fall handlar de om dåtidens skarpa kontraster mellan rik/fattig, mäktig/maktlös eller hög/låg social ställning.

Per Gustavsson är författare och sagoberättare och har bland annat gett ut boken Skånesägner, för vilken han fick ett litteraturpris från Skånes Hembygdsförbund.



Chefen för Lunds historiska museum, Per Karsten, berättade om en av museets verkliga dyrgripar, filosofen René Descartes skall-fragment. Descartes hade lockats till Stockholm och en tjänst hos drottning Kristina men insjuknade och dog i lunginflammation, strax efter ankomsten 1650. Han begravdes tillfälligt i Stockholm och flyttades sedan till Paris.

Vid en senare gravöppning upp-täcktes att skallen saknades. På 1820-talet såldes vad som angavs vara Descartes skalle på en auktion i Stockholm. Med skallen följde en dokumentation från tidigare ägare. Denna skalle donerades av Jöns Jacob Berzelius till Frankrike, där den nu finns utställd i Paris. Men redan 1780 finns det i Lunds universitets samlingar ett skallfragment, som skall ha till hört Descartes. I samband med Berzelius donation till Frankrike klassades lundafyndet som ett falsarium. Senare års vetenskapliga undersökningar har dock visat att skallfragmentet kan vara äkta. Fler detaljer kommer att finnas på en ny utställning på historiska museet.

Övriga föredrag hölls av Disa Runeby, doktorand i idé- och lärdomshistoria, om kroppens mystiska kemi – Hormoner i medicinhistorien och av universitetslektor Kiki Lindell Tersmeden som berättade om William Shakespeare.

Förutom husets olika arkiv deltog Skånes släktforskarförbund och DIS Syd med bokbord och information samt Lunds släktforskarförening med information, bokbord och ett uppskattat café.



Genjägare på Arkivcentrum

SVT:s programserie Genjägarna har lockat många tittare. Lördagen den 26 november var det uppföljning på Arkivcentrum Syd.

SVT:s programserien Genjägarna bygger på att med hjälp av DNA-teknik hjälpa ett antal personer att hitta sina okända fäder. Programmet inspirerade oss till att anordna en DNA-träff på Arkivcentrum Syd. för att fånga upp det ökande intresset för släktforskning och därmed kanske få några nya medlemmar. Totalt samlades 56 personer i Fascikeln på ACS. Mötet anordnades i samarbete med Dalby Släkt- och Folklivsforskarförening och Skånes Släktforskarförbund.

Efter en kort introduktion av våra ordförande i



Dalby och Lund, Kenneth Bjermqvist respektive Claes Westrup, höll Magnus Hellblom ett föredrag kring DNA och hur man kombinerar den nya tekniken med traditionell släktforskning. Vi hade även med oss en av genjägarna, Stina Loo, som är medlem i LSF. Under frågestunden berättade hon en del om TV-programmet och besvarade även frågor från besökarna om DNA-forskning i allmänhet.

Slutligen var det ett 20-tal personer som köpte testkit från FamilyTreeDNA och lät topsa sig. Då Arkivcentrum för övrigt var stängt fick tråkigt nog några senkomna besökare vänta utanför den låsta ytterdörren innan vi upptäckte dem. Vi ber om ursäkt för den missen.



Bortsett från detta fick vi endast mycket positiva kommentarer från deltagarna. Nu



planerar vi ett uppföljningsmöte i februari i första hand för dem som köpte kit.



Verksamhetsberättelse för Lunds Släktforskarförening 2022

Styrelsen har efter årsmötet haft följande sammansättning under året:

Ordförande:	Claes Westrup
Vice ordförande	Bengt Schultz
Sekreterare:	Margareta Arnell
Kassör:	Lars Åke Sellberg
Övriga ledamöter:	Anders Lindberg Marianne Kindgren Nils Mandahl

Revisorer: Nils-Erik Persson och Berne Jönsson

Revisorssuppleant: Rolf Nilsson.

Valkommitté: Magnus Hellblom

Lundagenealogen:

Föreningens tidning, **Lundagenealogen**, har under året utkommit med två nummer.

Redaktionskommitté: Eva von Rosen (redaktör och sammankallande)

Marianne Kindgren, Bengt Schultz, Claes Westrup, och Nils Mandahl.

Expedition:

Föreningen har utrymmen i Skånes Släktforskarförbunds (SkSF) expedition på Arkivcentrum Syd (ACS). SkSF har bemanning på torsdagar mellan kl. 09.00 - 12.00. Här kan du besöka SkSF:s och LSF:s referensbibliotek, köpa böcker och CD-skivor.

Hemsida:

Lars Åke Sellberg är ansvarig för föreningens hemsida (Lunds Släktforskarförening – LSF) och uppdateringar görs kontinuerligt. Föreningen finns även på Facebook.

Medlemsantal:

Föreningen har 183 medlemmar.

Ekonomi:

Föreningens ekonomi framgår av den ekonomiska berättelsen.

Sammanträden:

Styrelsen har under året haft 12 protokollförda sammanträden.

Medlemskap: Medlemskap i Sveriges Släktforskarförbund och Skånes Släktforskarförbund. Föreningen är också medlem i Skånes Arkivförbund. Arkivförbundet handhar och förvarar föreningens arkivmaterial.

Medlemsverksamhet under 2022

Lördagen den 15 januari Släktforskningens dag Tema: **Släktplatser**

Komplettera släktforskning med hembygdsforskning - föredrag av Holger Anderson från Vallkärra-Torns hembygdsförening.

Forum: digitalt via Zoom.

46 åhörare

Torsdagen den 10 februari Årsmöte Efter mötet berättade Anna Ketola om **Skånes**

Arkivförbunds samlingar. Forum: Träffpunkt Laurentiigatan 18

Lund samt via Zoom.

19 deltagare

Torsdagen den 17 mars DNA - Senaste nytt med Magnus Hellblom

Forum: Träffpunkt Laurentiigatan 18 Lund samt via Zoom.

29 deltagare

Torsdagen den 7 april Anders Lindberg berättade om att **Söka danska släktingar** - hur man letar i Danmark efter sina anor.

Forum: Träffpunkt Laurentiigatan 18 Lund samt via Zoom. 19 deltagare

Torsdagen den 21 april Medlemscafé

Under mötet diskuterades både släktforskarfrågor och tekniska datorfrågor t.ex. Zoom.

Forum: Träffpunkt Laurentiigatan 18 Lund. 11 deltagare

Torsdagarna den 5 och 12 maj Studiebesök visning av **Stadsbibliotekets Lundasamling**

Då antalet besökare är maximerat till 15 personer per gång var aktiviteten uppdelad på två tillfällen. 20 deltagare totalt

Söndagen den 5 juni Lunds Historiedagar i Lundagård

Föreningen hade tillsammans med Skånes Släktforskarförbund ett informationsbord på Marknadsgatan.

Släktforskarvecka Skåne, måndagen 4 juli

Föreningen deltog med bok/informationsbord på ACS och stod för kaffeservering tillsammans med Skånes Släktforskarförbund. c:a 200 besökare

Föreningen ordnade även en rundvandring på temat Slaget vid Lund. 20 deltagare

Tisdagen den 6 september Skriva mikrohistoria med Marianne Kindgren

Introduktion till grundkurs i släktforskning. Föredraget hölls på Träffpunkt Arkivgatan 7C.

Torsdagen den 15 september Historiska kartor i släktforskningen med Lena Ringbrant Ekelund
Vilka kartor finns? Var hittar man dem? Hur kan man använda dem?

Forum: Träffpunkt Laurentiigatan 18 Lund samt via Zoom. 23 deltagare

Grundkurs i släktforskning

Kursen startade den 20 september med sex träffar

Forum: Träffpunkt Arkivgatan 10 deltagare

Torsdagen den 13 oktober kl. 19.00: Pesten på besök med Bodil Persson

Pestens spridning i den enskilda socknen och i Skåne i stort. Försöken att hindra spridning.

Forum: Träffpunkt Laurentiigatan 18 Lund samt via Zoom. 11 deltagare

Lördagen den 12 november Arkivens dag: Myter och mysterier

Föreningen deltog med informationsbord på ACS och stod för kaffeserveringen.

Forum: Arkivcentrum Syd, Porfyrvägen 20, Lund. 227 besökare

Torsdagen den 17 november

Medlemscafé med frågor och diskussioner

Forum: Träffpunkt Laurentiigatan 18, Lund 11 deltagare

Lördagen den 26 november

Som en uppföljning av TV-programmet Genjägarna genomförde vi en DNA-träff tillsammans med Dalby Släkt- och Folklivsforskarförening.

Forum: Arkivcentrum Syd 56 deltagare

Torsdagen den 8 december Från örter till piller med Stefan Leander

Läkemedel under gångna sekler fram till dagens forskning.

Forum: Träffpunkt Laurentiigatan 18 Lund samt via Zoom. 16 deltagare

Jourhavande släktforskare på ACS

Medlemmar i föreningen deltar i denna verksamhet.

Torsdagarna 17 februari, 24 mars, 1 september och 20 oktober Lunds stadsbiblioteket

Jourhavande släktforskare med medlemmar från föreningens styrelse

Kom Loss:

Föreningen har infört en hjälpbrevlåda, som är uppbyggd kring en specifik e-postadress, dit man kan skicka in sina frågor, när man behöver lite hjälp för att komma vidare i sin forskning. Funktionen nås via hemsidan.

Antal frågor under året: 6

Till de medlemmar som har anmält en e-postadress, har föreningen skickat ut ett Nyhetsbrev c:a 1 vecka före de olika aktiviteterna med information om respektive aktivitet som en påminnelse. Nyhetsbrev har även gått ut vid vissa andra aktiviteter som t.ex. DNA-caféer.

Projekt

Sveriges Släktforskarförbunds projekt ”**Namn åt de döda**” har pågått under hela året. Projektet är utökat med att även omfatta åren 1830–1859. Från vår förening har Rolf Nilsson och Kerstin Olsson deltagit.

Skånes Släktforskarförbund och Landsarkivet står som ansvariga för projektet ”**Oäkta barn**”.

Från vår förening har bland annat Rolf Carlsson och Kerstin Olsson arbetat med projektet. I dagsläget är i stort sett födelseböcker för alla församlingar genomgångna. Det som återstår är kontroller i domböckerna. Detta arbete har blivit lidande av att fotografering av domböckerna tidvis har påverkats av corona-restriktionerna.

Under året har vi startat ett projekt ”**Lunds stadsägor**”. Utgående från en adresskalender för tiden 1929–31 och en karta över Lund från 1934 är målet att koppla så många stadsägor som möjligt till gatuadresser eller i alla fall områden i staden och i förekommande fall till Lunds bevaringsprogram. Målet är en sökbar databas som medlemmar kan få tillgång till via ett personligt lösenord.

Konferenser

Lördagen den 12 februari: Skånes Släktforskarförbunds ordförandekonferens. Mötet hölls digitalt via Zoom. Från vår förening deltog Claes Westrup.

Lördagen den 5 mars: Sveriges släktforskarförbunds samrådskonferens. Mötet hölls digitalt via Zoom. Från vår förening deltog Claes Westrup, Lars Åke Sellberg och Anders Lindberg.

Lördagen den 26 mars: Skånes släktforskarförbunds årsstämma. Stämman hölls digitalt. Ombud för föreningen var: Claes Westrup, Bengt Schultz, Marianne Kindgren och Anders Lindberg.

Lördagen den 22 oktober: Skånes Släktforskarförbunds ordförande och samrådskonferens arrangerades av Staffanstorps Släktforskarförening och hölls i Folkets hus. Från vår förening deltog Claes Westrup.

Styrelsens tack för verksamhetsåret

Styrelsen vill framföra ett varmt tack till alla medlemmar och deltagare i föreningens verksamhet.

*Claes Westrup
Margareta Arnell
Marianne Kindgren
Nils Mandahl*

*Bengt Schultz
Lars Åke Sellberg
Anders Lindberg*

Lunds Släktforskarförening LSF

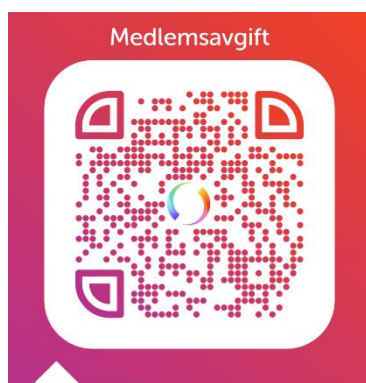
Org.nr: 802420-3997

E-post: info@lundsslaktforskarforening.se

Hemsida www.lundsslaktforskarforening.se

c/o Lars Åke Sellberg, Husmansvägen 10, 227 38 Lund

Medlemsavgiften är 180 kr/år. Makar/sambos betalar 240 kr/år tillsammans. Avgiften för personer bosatta utomlands är 200 kr/år. För dem, som inte varit medlemmar tidigare och som anmäler sig efter 1/8, gäller halv avgift. **Medlemsavgiften sätts in på bg 5911-4413.** Glöm inte att ange ditt namn och för vilket år avgiften gäller. Det går även bra att betala med **Swish till 123 657 85 12**



De medlemmar som så önskar, kan förutom namn och adress även ange en mailadress. Då detta enligt GDPR är en icke verksamhetskritisk uppgift, så krävs ett aktivt medgivande från medlemmen, att LSF får lagra mailadressen. LSF tolkar en angiven mailadress som ett sådant medgivande. LSF uppdaterar sin sändlista för Nyhetsbrev med den anmälda mailadressen.

De medlemmar som önskar få Lundagenealogen digitalt som pdf, kan anmäla detta till mailadressen nedan. Regelverket för lagring av mailadress är detsamma som för nyhetsbrevet

medlem@lundsslaktforskarforening.se

Lunds Släktforskarförenings hantering av medlemsuppgifter är anpassade till kraven i Data-skyddsförordningen (GDPR). Detta finns beskrivet på hemsidan under rubriken "Om LSF".

Styrelse

Ordförande: Claes Westrup

e-post: claes@westrup.se

Vice ordförande: Bengt Schultz

e-post: bengt.schultz@telia.com

Sekreterare: Margareta Arnell

e-post: margaretau.arnell@telia.com

Kassör: Lars Åke Sellberg

e-post: la.sellberg@gmail.com

Övriga styrelsemedlemmar:

Anders Lindberg

e-post: aelindberg2004@yahoo.se

Marianne Kindgren

e-post: mykindgren@gmail.com

Nils Mandahl

e-post: nils.mandahl@med.lu.se

Redaktionskommitté för Lundagenealogen

Redaktör: Eva von Rosen

E-post: redaktor@lundsslaktforskarforening.se

Ansvarig utgivare: Claes Westrup

Marianne Kindgren

Bengt Schultz

Nils Mandahl

Revisorer

Nils-Erik Persson (sammankallande) och Berne Jönsson

Revisorssuppleant

Rolf Nilsson

Valberedning: Magnus Hellblom (sammankallande)

Föreningen, som hade 183 medlemmar vid utgången av år 2022, är ansluten till Skånes Släktforskarförbund och Sveriges Släktforskarförbund.

Program våren 2023

Samtliga träffar utom Släktforskningens dag, fortsättningskursen i släktforskning och studiebesöket hålls på Träffpunkten Laurentiigatan 18 i Lund (ingång till vänster in på gården).

Lördagen den 21 januari kl 10-14: Släktforskningens dag - Vad finns i stadsarkivet?

Krister Hansson, kommunarkivarie i Lund, berättar om vad du kan förvänta dig att hitta i kommunala arkiv i allmänhet och i Lunds stadsarkivs samlingar i synnerhet och ger tips om hur du kan använda olika kommunala handlingar i din forskning.

Vår förening arrangerar denna dag tillsammans med Stadsbiblioteket i Lund. Vi ger även information och rådgivning om släktforskning på plats. Programmet annonseras i Stadsbibliotekets månadsprogram.

Lokal: Atriumgården, Lunds stadsbibliotek, S:t Petri kyrkogata 6.

Torsdagen den 9 februari kl 19: Årsmöte med föredrag om skånsk matkultur

Efter mötet ger Håkan Jönsson, docent i etnologi och gästprofessor på SLU, en bild av skånsk mat genom tiderna.

Torsdagen den 16 februari kl 14: Uppgradera din släktforskning

Marianne Kindgren

Introduktion till fortsättningskurs i släktforskning. Plats: Träffpunkt Arkivgatan 7C. Kursen hålls sedan på torsdagsförmiddagar under sex tillfällen med start 2 mars och slut 6 april.

Torsdagen den 16 mars kl 19: Missgärningar

Arkivarie Petra Nyberg skildrar ett mordfall i 1800-talets Revinge. Historien är hämtad ur Torna häradsrätts domböcker och den utspelas i Lund, Malmö, Dalby och Torna Hällestad.

Torsdagen den 13 april kl 19: Skräddat för herrskap

Emma Severinsson, lektor i modevetenskap, öppnar garderobsdörrarna på Svaneholms slott och berättar om gångna tiders mode.

Torsdagen den 11 maj kl 14-15: Skånes lantbruksmuseum

Guidat besök på lantbruksmuseet i Alnarp.

*

Torsdagen den 16 februari och den 20 april kl. 16.00 – 18.00 på Stadsbiblioteket

Anders Lindberg och Bengt Schultz är jourhavande släktforskare

Välkomna
Programmet i samarbete med Sensus Studieförbund

sensus
STUDIEFÖRBUND